

besedilo: mag. Tadej Glažar, univ. dipl. inž. arh. MA(BIA)

avtor projekta: Superform, projektiranje oblikovanje / Marjan Pobljšaj, univ. dipl. inž. arh., Anton Žižek, univ. dipl. inž. arh.

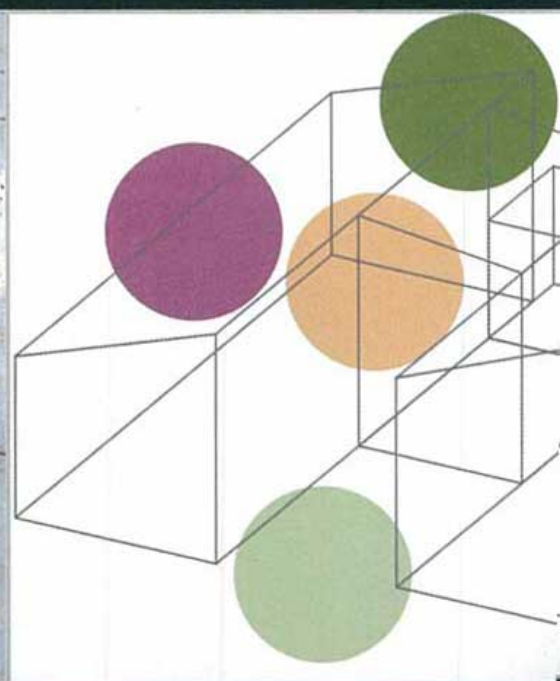
Lokacija: Ljubljana

PROSTORSKE ZGODBE

Adaptacija enostanovanjske hiše in dodatna gradnja enostanovanjske enote

Predstavitev projekta za dvoje stanovanj – prenova stanovanjske hiše v Ljubljani – je pomembna iz več razlogov, saj gre za najmanj tri momente, ki govorijo o kompleksnosti in pomembnosti uspešnega arhitekturnega delovanja.

gabrijel stupica-flora 1958



Ideja.

ARGUMENTI:

- še tako majhna arhitekturna naloga zahteva vso pozornost tako arhitekta kot tudi naročnika, še posebno to velja za stanovanjsko arhitekturo, kjer se srečujemo s fenomenom “pre-bivanja – biti”;
- **kultura naročnika**, ki želi ob jasno podanih izhodiščih in artikuliranih ciljih prepustiti arhitektu breme arhitekturne operacije;
- pogum mladega arhitekturnega tandema, ki s projektom kaže na možnost dialoga z naročnikom in vnašanja **svežih pristopov**.

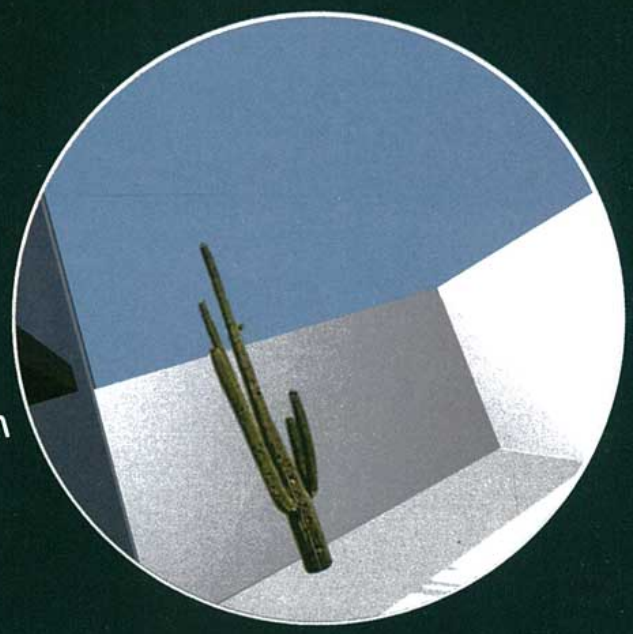
Kljub togosti mej gabaritov, ki jih običajno zahtevajo urbaništni načrti za širitev objektov, se je zgodba o dveh stanovanjih razvila v zanimivo serijo prostorskih zgodb. Te zgodbe

vidim v nizu “praznih” prostorov, ki so skladno s prostorskimi željami ali programskimi potrebami, navadami naročnika razmeščene po celotnem volumnu hiše. Prazni prostori hkrati povezujejo in ustvarjajo bivalne prostore dveh stanovanj ter vnašajo prepoznavnost in orientiranost znotraj hiše.

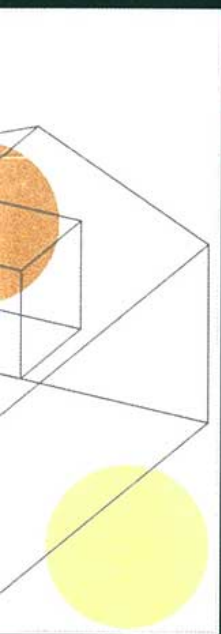
Za ozadje teh prostorskih zgodb je po pripovedi arhitektov kriva slika “Flora 1958” Gabrijela Stupice, ki je del družinske umetniške zbirke. Slika, ki sestoji iz ene velike površine in ločenega fragmenta, je sedaj postavljena v dnevni sobi. Z realizacijo dveh stanovanj bo slika prerazporejena tako, da bo večji del ostal v prostoru nove družinske galerije, fragment pa bo del drugega stanovanja. Enako se bo zgodilo z razmestitvijo pohištvene zbirke, ki bo premišljeno razmeščena po prostorih celotne hiše.



zaton



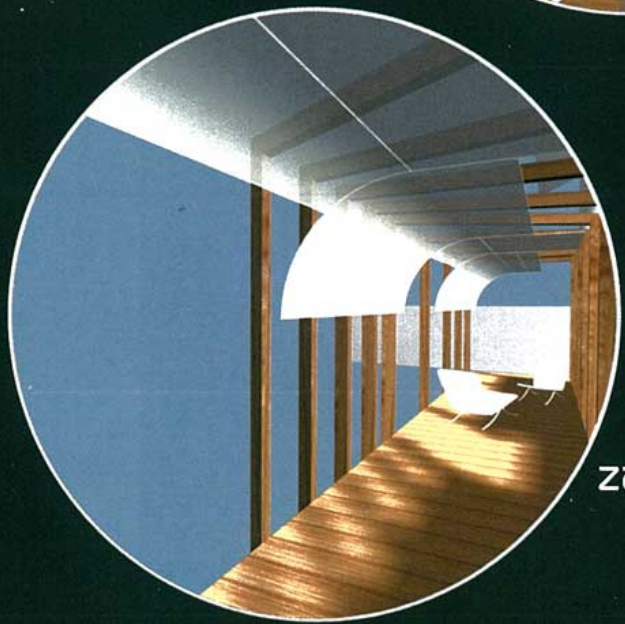
zen



jing-jang



jasa



zarja

O prostorskih zgodbah govorijo tudi zunanji prostori ali medprostori dveh stanovanj, oblikovani kot atriji, ki se zajedajo v volumen hiše. Čeprav so atriji po velikosti in značaju različni, saj služijo različnim "razvadam prebivalcev" (jutranje pitje kave pred hišo – zarja, poležavanje na soncu – jasa, "balkon za opazovanje sončnega zahoda"¹ - zaton), povezujejo in dopolnjujejo staro in novo, eno stanovanje z drugim v prepleteno bivanjsko celoto kljub funkcionalni avtonomnosti.

Arhitekturni projekt studia Superform preoblikuje staro hišo iz šestdesetih let, ki kljub novim intervencijam v zunanjih prostorih in novemu delu hiše še vedno lahko prepoznamo njen izvor.

Novi del hiše, ki stoji na mestu nekdanje shrambe in je prevzel njegov volumen, je oblikovan zadržano. Celovito je prekrit z enotnim materialom in artikuliran z odprtimi prostori, ki pokažejo, kje je vhod v hišo, se premišljeno odzivajo pogledom na Rožnik ter meandrirajo dnevni prostor, v katerem ali ločijo delovni del ali pa kvalitetno osvetljujejo kuhinjo in dnevno kopalnico.

Prostorske zgodbe v projektu dveh stanovanj kažejo na kvalitetno in sveže oblikovanje bivanjskega prostora.

Vzeto iz pisma, v katerem so naročniki opisali svoje posebnosti in želje.

ime projekta: Adaptacija enostanovanjske hiše in dodana novogradnja enostanovanjske enote

lokacija: Ljubljana
 avtor: superform (projektiranje, oblikovanje)
 Marjan Pobiljšaj, univ. dipl. inž. arh.,
 Anton Žižek, univ. dipl. inž. arh.

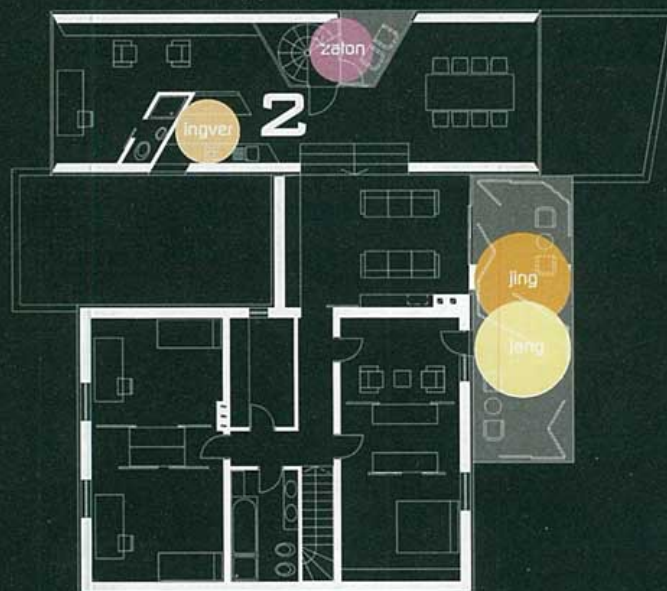
faza projekta: lokacijsko dovoljenje
 začetek gradnje: 2002

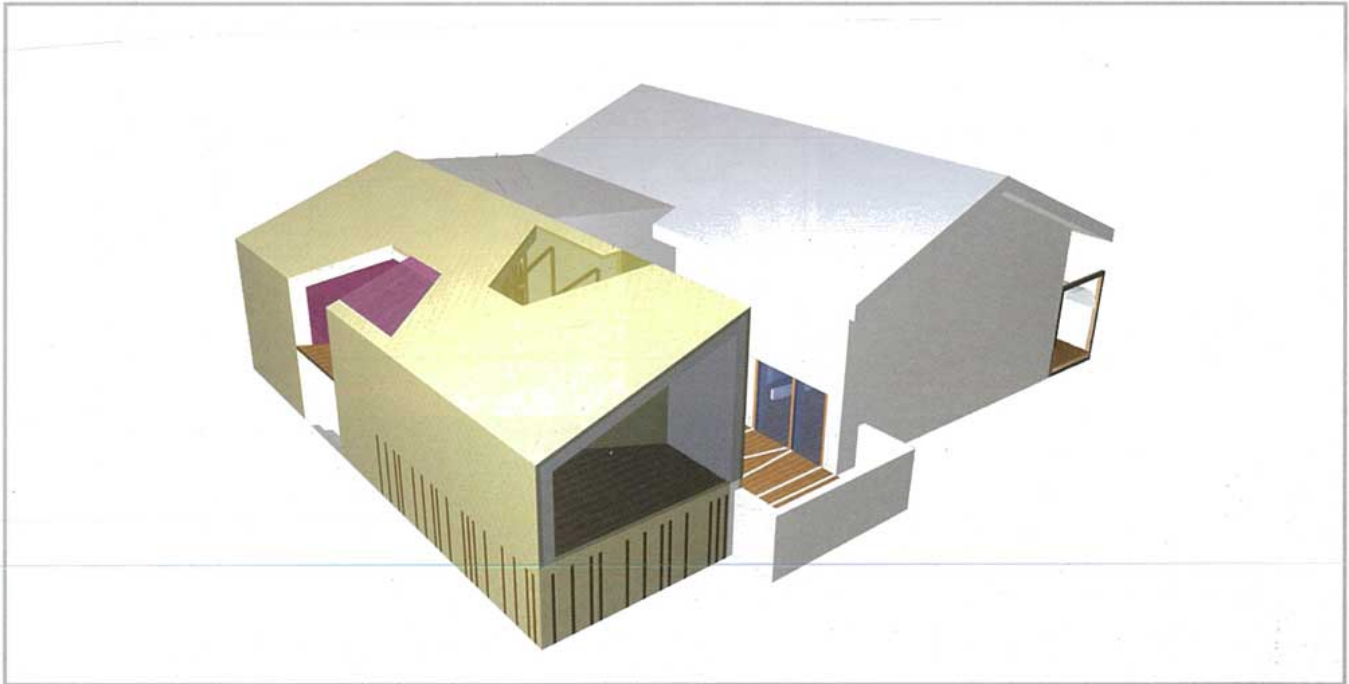
kvadratura:
 adaptacija pribl. 260 m²
 obstoječe hiše
 novogradnja pribl. 130 m²
 enostanovanjske

floris pritličja

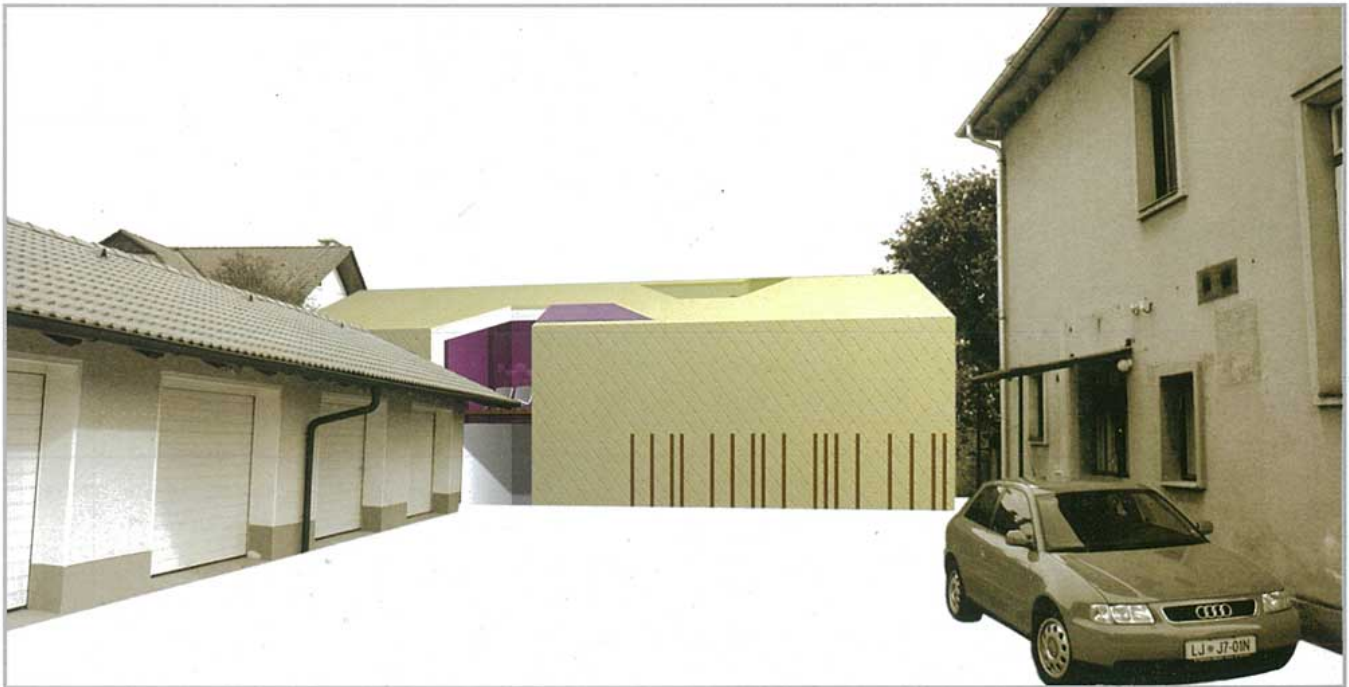


floris nadstropja





Združitev starega in novega.



Pogled na novi del.