



Mansardno stanovanje na podstrešju stare meščanske hiše

Svetla soteska

NADA VODUŠEK

foto

MIRAN KAMBIČ

Kdor se je kdaj sprehajal po kakšnem kanjonu, se najbrž spominja specifične igre svetlobe, tako drugačne od tiste, ki se razvija po odprtih, širokih prostorih narave. Izkušnja prostora je v mnogočem pogojena s svetlobo, pravzaprav je svetloba tista, ki ga definira - brez svetlobe ga sploh ne moremo ugledati.

Predstavljajte si, da se znajdete v podzemni jami, odrezani od vsakršnega vira svetlobe. Seveda se boste tudi brez svetilke nekoliko prepipali skozi, toda kakšna je videti v resnici, ne boste nikoli vedeli. Taktično izkušnjo boste prepletli z že znanimi, kdaj prej vidnimi podobami - toda ali so to res podobe tega, kar je bilo skrito v temi? In ali je to res pomembno? V temi jame boste močneje slišali njene zvoke, in kot pravi teoretik Juhanni Paalasmaa, zvok inkorporira, vključuje: "Vidni čut implicira zunanjost, zvok ustvarja izkušnjo notranjosti." Ne le naravo, tudi arhitekturo slišimo.

So lahko naša bivališča prav tako dramatična, skrivnostna in nepredvidljiva kot zna biti narava? Jih zaznavamo z vsemi čutili? Če bi povprašali arhitekta iz biroja Superform, bi nam brez omahovanja pritrdili.

Oblika sledi izkušnji

Zvesti svojemu načelu, da oblika sledi izkušnji, so zasnovali tudi

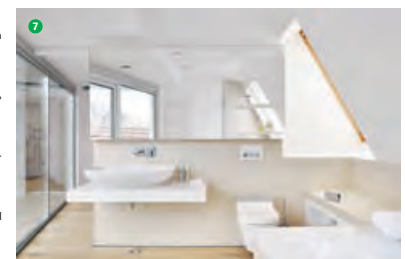
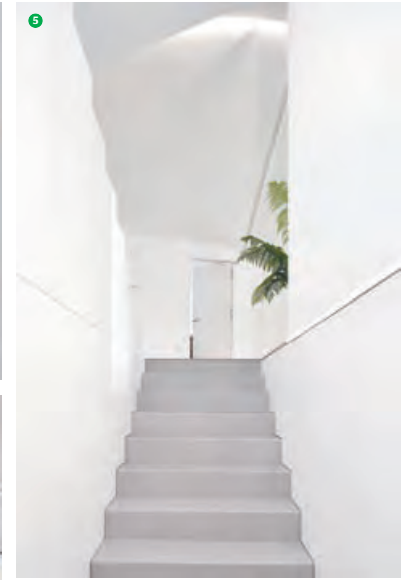
mansardno stanovanje na podstrešju stare meščanske hiše. Arhitektura je več kot le oblika, podoba, materialni, fizični objekt. In doživljamo jo na več ravneh, ne le na fizični. Skozi znane vzorce, simbole, zgožbe in spomine jo dojemamo naš um. Skozi preplet naših čutov jo doživimo senzorično. S svojimi telesi se po njej premikamo in se je dotikamo. Na vse te stvari mora arhitekt pri svojem delu misliti, jih upoštevati, kajti arhitektura ni izdelek - je proces, v katerem je pomembna tudi izkušnja uporabnika, ne le izjava ali podpis ustvarjalca.

Osrednja poteza stanovanja, ki so ga zasnovali tik pod eno od mestnih streh, je zarez, ki poteka po njegovi sredini in so jo arhitekti poimenovali kar soteska. Prostrano podstrešje, ki meri kar 275 kvadratnih metrov, konstrukcijsko zaznamovano z zidanimi dimniki in nosilci ostrešja, na prvi pogled postavlja mnogo preprek za prenovalo v sodobno domovanje. A zakaj jih ne bi spremenili v prednosti? Stebri, ki jih ni mogoče



Ime projekta: "Proti soncu"
Arhitektura: Superform - Marjan Pobjoljšaj, Anton Žižek, Špela Gliha
Izbora svetil in pohištva: Arcadia Lightwear, Ajda Kenda
Lokacija: Ljubljana
Leto izvedbe: 2016

Projekt je bil na Mesecu oblikovanja leta 2017 proglašen za najboljši interior leta.



podreti, tako postanejo elementi znotraj predelnih sten. Domovanje, ki teži k odprtosti, pretočnosti, vendarle potrebuje tudi bolj intimne, zasebne sobe, spalnice, kopalnico in podobno. Ti prostori so postavljeni na vzhodni del, kar je seveda tudi v skladu z načeli kakovostnega bivanja. Skozi sotesko, ki se od severa vije po sredini stanovanja, pa se pogled odpira proti jugu, k družabnemu, dnevno bivalnemu delu s kuhinjo in je-

barvanimi kovinskimi. Zlitje belega z belim je skoraj popolno - tramovi so na belini sten komaj zaznavni. Belo stopnišče, bela kopalnica z rahlo smetanastim odtenkom zidov. Arhitektura, ki oblikuje svetlobo, jo množi skozi odseve, ki se zlivajo z lomljenih sten-skih površin.

Arhitektura kot suprematistično platno, na katerega lahko prebivalci naslikajo svoj osebni, individualno poobarvan domačni

Osrednja poteza stanovanja, ki so ga zasnovali tik pod eno od mestnih streh, je zarez, ki poteka po njegovi sredini in so jo arhitekti poimenovali kar soteska.

ambient. Platno, na katerem se enako dobro počutijo sodobno oblikovana svetila, zofe, mize in stoli kot starinske vitrine in predalniki. In knjige, ki se povsem naravno polegajo v zračno satovje lahkatne predelne stene iz polic.

Zlitje belega z belim

Terasa je tudi pomemben vir svetlobe, ki jo v notranjosti izjemno premljeno odsevajo bele lomljene stene. Tudi lesene podporne tramove strehe, ki jih pri prevno podstrešji običajno puščajo v njihovi prvotni podobi, je Superform ekipa zamenjala z belo pre-

ambient. Platno, na katerem se enako dobro počutijo sodobno oblikovana svetila, zofe, mize in stoli kot starinske vitrine in predalniki. In knjige, ki se povsem naravno polegajo v zračno satovje lahkatne predelne stene iz polic. Ta bela zračnost je hkrati tudi zvočnost prostora. Predstavljam si, kako je zlahka mogoče slišati svetlobo, s pozornim ušesom zaznati njene premike in lome, ki zvenijo v harmonični lepoti. In vmes lahni šum korakov na belem stopnišču. •

1 Osrednji bivalni prostor s kuhinjo in jedilnico se s teraso odpira proti jugu.

2 Lom svetlobe ustvarjajo tudi vedelna ogledala.

3 Osrednja poteza stanovanja je zarez, ki poteka po njegovi sredini.

4 Lesene podporne ostrešja so zamenjale bele kovinske cevi.

5 Belo na belem - svetloba se odbija od lomljenih sten.

6 Zračno satovje knjižne police diha s prostorom.

7 Subtilna kombinacija snežno in smetanasto bele.

8 Kuhinja je odeta v belo, z minimalnimi barvnimi poudarki.